

# Northumbria Research Link

Citation: Vlachos, Ilias and Patsis, P. G. (1998) Quantitative measures of competitiveness: theoretical derivations and application on Greek exports of agricultural produce. In: 5th Greek Agricultural Economists Society Conference, 11-13 December 1998, Athens, Greece.

URL:

This version was downloaded from Northumbria Research Link:  
<http://nrl.northumbria.ac.uk/12986/>

Northumbria University has developed Northumbria Research Link (NRL) to enable users to access the University's research output. Copyright © and moral rights for items on NRL are retained by the individual author(s) and/or other copyright owners. Single copies of full items can be reproduced, displayed or performed, and given to third parties in any format or medium for personal research or study, educational, or not-for-profit purposes without prior permission or charge, provided the authors, title and full bibliographic details are given, as well as a hyperlink and/or URL to the original metadata page. The content must not be changed in any way. Full items must not be sold commercially in any format or medium without formal permission of the copyright holder. The full policy is available online: <http://nrl.northumbria.ac.uk/policies.html>

This document may differ from the final, published version of the research and has been made available online in accordance with publisher policies. To read and/or cite from the published version of the research, please visit the publisher's website (a subscription may be required.)

[www.northumbria.ac.uk/nrl](http://www.northumbria.ac.uk/nrl)



## Ποσοτική εκτίμηση της ανταγωνιστικότητας των εξαγωγών. Μέθοδοι και εφαρμογή στις ελληνικές εξαγωγές βασικών αγροτικών προϊόντων.

Ηλίας Βλάχος<sup>1</sup> και Παναγιώτης Πατσής<sup>2</sup>

(Κείμενο παρουσίασης στην ΕΤΑΓΡΟ, Ιούνιος 1998)

### Εισαγωγή

Αντικείμενο της εργασίας αυτής είναι η διερεύνηση του συγκριτικού πλεονεκτήματος και της ανταγωνιστικότητας βασικών Ελληνικών Αγροτικών Προϊόντων στις ξένες αγορές. Η εξέλιξη των εξαγωγών συναρτάται από το συγκριτικό πλεονέκτημα της Ελλάδας σε σχέση με τον ανταγωνισμό στις διεθνείς αγορές των αγροτικών προϊόντων και τροφίμων. Σύμφωνα με τη νεοκλασική οικονομική θεωρία, οι ροές εμπορίου αναπτύσσονται σύμφωνα με και ανάλογα με τα συγκριτικά πλεονεκτήματα και την ανταγωνιστικότητα. Οι δύο αυτές μεταβλητές μπορούν να χρησιμοποιηθούν ως βάση σχεδιασμού και κατευθυντήριος οδηγός της ενδεδειγμένης στρατηγικής εξαγωγικού εμπορίου (Μάρκετινγκ).

Κάτω από αυτό το πλαίσιο διερευνήθηκε το εξωτερικό εμπόριο της Ελλάδας σε σύγκριση με το αντίστοιχο της Ιταλίας και Ισπανίας. Οι χώρες αυτές επιλέχθηκαν με κριτήριο τον προσανατολισμό των εξαγωγών τους σε αγορές όπου υπάρχουν τα ελληνικά προϊόντα και από το γεγονός ότι είναι Μεσογειακές χώρες, μέλη της Ευρωπαϊκής Ένωσης. Τα προϊόντα που διερευνήθηκαν, συνολικά δεκαέξι, επιλέχθηκαν με κριτήριο την σημαντικότητά τους στις ελληνικές εξαγωγές (Πίνακας 1, σελ. 6). Στο χώρο του διεθνούς εμπορίου, **το συγκριτικό πλεονέκτημα** αναφέρεται ως το πλεονέκτημα που έχει μία χώρα να παράγει κάποιο προϊόν σε χαμηλότερη τιμή σε σχέση με τις άλλες χώρες. Το συγκριτικό πλεονέκτημα μίας χώρας υποδηλώνει ότι μακροχρόνια θα υπάρξει εξειδίκευση στην παραγωγή και πώληση των συγκεκριμένων αγαθών στα οποία το διαθέτει. Η εξειδίκευση αυτή συνεπάγεται ότι η παραγωγή τους θα υποστηριχθεί και από επενδύσεις, έρευνα, τεχνολογία, και μέτρα πολιτικής που θα οδηγήσουν στην αύξηση της παραγωγικότητας και την εκμετάλλευση των φυσικών πόρων. Κατ' επέκταση, συγκριτικό πλεονέκτημα μπορεί

---

<sup>1</sup> Υποψήφιος διδάκτορας Cranfield University

<sup>2</sup> Καθηγητής ΓΠΑ

να αναφέρεται και σε άλλους παράγοντες που επηρεάζουν την ανταγωνιστικότητα. Η εκτίμηση του συγκριτικού πλεονεκτήματος κάθε χώρας θα διευκόλυνε τον σχεδιασμό, εφαρμογή και την αξιολόγηση Στρατηγικής ανάπτυξης των Εξαγωγών αγροτικών προϊόντων. Όμως, η εκτίμηση του συγκριτικού πλεονεκτήματος παρουσιάζει δυσκολίες στην πράξη, οι οποίες μπορούν να αποδοθούν σε διάφορους λόγους.

Η **ανταγωνιστικότητα** συχνά προσδιορίζεται ως ο συνδυασμός του συγκριτικού πλεονεκτήματος μίας χώρας και του εφαρμοζόμενου μίγματος marketing των προϊόντων (Tefertiller and Ward, 1995). Συνέπεια της ανταγωνιστικότητας είναι το επικερδές εμπόριο. Για μια δεδομένη χώρα, επικερδές εμπόριο μπορεί να σημαίνει σταθερό ή/και αυξανόμενο μερίδιο αγοράς. Η ανταγωνιστικότητα εξαρτάται όχι μόνο από τις σχετικές τιμές διάθεσης αλλά και από την ικανότητα να προωθηθεί το προϊόν αποτελεσματικά. Σύμφωνα με τον Porter (1990), μία βιομηχανία ή μία χώρα είναι ανταγωνιστική όταν μπορεί να παράγει σε μικρότερο συγκριτικά κόστος ή όταν έχει καταφέρει να διαφοροποιηθεί στην αγορά. Η διαφοροποίηση μπορεί να αφορά θέματα ποιότητας, κόστους διακίνησης, καινοτομίας, και αποτελεσματικής προβολής των προϊόντων στις διεθνείς αγορές. Η ανταγωνιστικότητα επομένως, όπως και το συγκριτικό πλεονέκτημα, είναι *σχετικό* παρά απόλυτο μέγεθος. Η μέτρηση της παρουσιάζει δυσκολίες οι οποίες απορρέουν κυρίως από την δυσκολία μέτρησης του συγκριτικού πλεονεκτήματος και της διαφοροποίησης στις διεθνές αγορές που έχει επιτύχει κάθε χώρα (Masters and Winter-Nelson, 1995). Συνακόλουθα οι δείκτες που έχουν αναπτυχθεί για να μετρήσουν την ανταγωνιστικότητα πρέπει να χρησιμοποιούνται με επιφύλαξη καθώς υπόκεινται στους ανωτέρω περιορισμούς, αλλά και σε άλλους, όπως ότι είναι ex-post, στατικοί, και δεν συνυπολογίζουν τις διάφορες πολιτικές εμπορίου.

Η μεθοδολογία που εφαρμόστηκε στην παρούσα μελέτη, για την ποσοτική εκτίμηση της ανταγωνιστικότητας, περιγράφεται στο επόμενο κεφάλαιο. Κατόπιν ακολουθεί ο σχολιασμός των αποτελεσμάτων της ανάλυσης των στοιχείων. Στο τελευταίο μέρος παρουσιάζονται τα συμπεράσματα της μελέτης.

## **Μεθοδολογία**

Η εκτίμηση και η μέτρηση του συγκριτικού πλεονεκτήματος παρουσιάζει δυσκολίες όπως αναφέρθηκε στο προηγούμενο μέρος. Ο Balassa (1965) ανέπτυξε πρώτος δείκτες του συγκριτικού πλεονεκτήματος σε επίπεδο χώρας και τους ονόμασε ως «**revealed comparative advantage**» (RCA). Η θεωρία στην οποία βασίστηκε η ανάπτυξη του δείκτη RCA, ήταν πως οι παρατηρούμενες εμπορικές συναλλαγές εξαρτώνται από το πραγματικό συγκριτικό πλεονέκτημα κάθε χώρας και επομένως μπορούν να χρησιμοποιηθούν σαν δείκτες της ανταγωνιστικότητας τους. Ο δείκτης RCA αρχικά είχε την εξής μαθηματική έκφραση:

$$RCA = \frac{X_k^i / X_k^w}{X_T^i / X_T^w} \quad (1)$$

Όπου,

$X_k^i$  Οι εξαγωγές του προϊόντος k της χώρας i

$X_k^w$  Οι εξαγωγές του προϊόντος k σε παγκόσμιο επίπεδο

$X_T^i$  Οι συνολικές εξαγωγές της χώρας i σε παγκόσμιο επίπεδο

$X_T^w$  Το σύνολο των εξαγωγών σε παγκόσμιο επίπεδο

Σύμφωνα με τον τύπο (1), όταν η τιμή του δείκτη είναι μεγαλύτερη της μονάδας συνεπάγεται ότι η χώρα i έχει ανταγωνιστικό πλεονέκτημα στο προϊόν k.

Η συγκεκριμένη μαθηματική έκφραση του δείκτη RCA δεν συνυπολογίζει τις εισαγωγές για κάθε προϊόν σε μια συγκεκριμένη χώρα. Σε αυτή την περίπτωση ο δείκτης έχει την εξής μορφή:

$$NX_{ij} = (X_{ij} - M_{ij}) / (X_{ij} + M_{ij}) \quad (2)$$

όπου X: εξαγωγές, M: εισαγωγές, i: προϊόν, j: χώρα

Επειδή οι διακυμάνσεις του συνολικού εμπορίου μίας χώρας επηρεάζουν, ο δείκτης σταθμίζεται ως εξής, στην μορφή που χρησιμοποιήθηκε στην παρούσα μελέτη:

$$NXRCA_{ij} = NX_{ij} + (NX_{ij} * NXT_j) \text{ εάν } NXT_j < 0$$

$$NXRCA_{ij} = NX_{ij} - (NX_{ij} * NXT_j) \text{ εάν } NXT_j > 0$$

όπου

$$NXTj = \sum_i (X_{ij} - M_{ij}) / \sum_i (X_{ij} + M_{ij}) \quad (3)$$

είναι ο δείκτης καθαρού εμπορίου. Ένα μειονέκτημα του υπολογισμού της ανταγωνιστικότητας με την εξίσωση (2), είναι πως προστατευτικές πολιτικές μπορούν να παραμορφώσουν τα αποτελέσματα. Το σύνολο των προϊόντων στην εξίσωση (3) μπορεί να είναι το σύνολο των εμπορεύσιμων προϊόντων ή το σύνολο των αγροτικών προϊόντων. Ο δείκτης NXRCA (θα αναφέρεται ως RCA) δείχνει σε μία κλίμακα από -1 έως +1 την ανταγωνιστική θέση μίας χώρας στο εμπόριο ενός προϊόντος  $i$ . Μία τιμή +1 ή κοντά στο +1, σημαίνει ότι το προϊόν είναι ισχυρά ανταγωνιστικό, καθώς το προϊόν έχει εξαγωγικό χαρακτήρα και οι εισαγωγές είναι σχεδόν μηδαμινές. Το αντίθετο συμβαίνει όταν η τιμή είναι ή πλησιάζει το -1, όπου το εμπόριο του προϊόντος καθίσταται ταυτόσημο με την εισαγωγή του. Για παράδειγμα αυτό μπορεί να οφείλεται στην έλλειψη πρώτων υλών στην χώρα αναφοράς, η οποία οδηγεί στην ελλιπή παραγωγή και εισαγωγή του προϊόντος.

Ο δείκτης RCA στην ανωτέρω μορφή μπορεί να χρησιμοποιηθεί με διάφορους τρόπους. Μπορεί να χρησιμοποιηθεί για να μελετηθεί η διαχρονική εξέλιξη της ανταγωνιστικότητας μίας χώρας σε κάποιο προϊόν, για την σύγκριση του εμπορίου του ίδιου προϊόντος μεταξύ διάφορων χωρών, και ακόμα για να διερευνηθεί σε ποια προϊόντα παρουσιάζει συγκριτικό πλεονέκτημα κάποια χώρα και σε ποια συγκριτικό μειονέκτημα. Ο δείκτης RCA, παρά τους περιορισμούς τους οποίους έχει, μπορεί να χρησιμοποιηθεί κατά δύο ακόμα τρόπους (Pitts and Lagnevik, 1998). Πρώτον, η αναφορά στο σύνολο του εμπορίου στην εξίσωσης (2) μπορεί να μην αφορά το σύνολο των εμπορεύσιμων προϊόντων αλλά το σύνολο των αγροτικών προϊόντων και των τροφίμων ή υποσύνολα του, π.χ. φρούτα. Δεύτερον, οι εξαγωγές και οι εισαγωγές μπορούν να αναφέρονται, εκτός από το παγκόσμιο επίπεδο και σε επίπεδο συνόλων κρατών, όπως είναι για παράδειγμα η Ευρωπαϊκή Ένωση, η Αμερική, χώρες ΟΟΣΑ κλπ. Στην παρούσα μελέτη αναπτύχθηκαν και εφαρμόστηκαν όλες οι ανωτέρω μορφές του δείκτη, εκτός από την τελευταία, και τα σημαντικότερα αποτελέσματα παρουσιάζονται στο επόμενο μέρος της μελέτης.

Παράλληλα με τον ανωτέρω δείκτη, χρησιμοποιήθηκαν οι εξής δείκτες (όπου  $X_i$ : αξία εξαγωγής του προϊόντος  $i$ , και  $M_i$ : η αξία εισαγωγών)

**Δείκτης κάλυψης εισαγωγών.** Ο δείκτης αναφέρεται στο λόγο της αξίας εξαγωγών προς την αξία εισαγωγών ( $X_i/M_i$ ). Όσο μεγαλύτερη η τιμή της κάλυψης εισαγωγών

τόσο περισσότερο η χώρα προσανατολίζεται στην παραγωγή του προϊόντος για εξαγωγή, παρά για να καλύψει τις εγχώριες ανάγκες κατανάλωσης.

**Εισαγωγική διείσδυση.** Είναι ο λόγος της αξίας εισαγωγών προς την αξία του συνόλου εμπορίου [ $M_i/(M_i+X_i)$ ]. Ο δείκτης παίρνει τιμές από μηδέν (το προϊόν έχει καθαρά εξαγωγικό χαρακτήρα) έως ένα (το προϊόν εισάγεται αποκλειστικά). Όταν οι τιμή του δείκτη είναι περίπου 0,5 τότε η χώρα εξάγει όσο εισάγει και αυτό μπορεί να συσχετιστεί με το ισοζύγιο εμπορίου το οποίο σε αυτή την περίπτωση πρέπει να τείνει στο μηδέν.

**Σύνθεση εξαγωγών.** Είναι το ποσοστό επί τοις εκατό της αξίας εξαγωγών ενός προϊόντος ως προς το σύνολο εξαγωγών των γεωργικών προϊόντων ( $100 \cdot X_i/\Sigma X_i$ ). Ο δείκτης δείχνει τον προσανατολισμό των εξαγωγών προς συγκεκριμένα προϊόντα. Αντίστοιχος είναι ο δείκτης *σύνθεση εισαγωγών*. Επίσης οι δείκτες χρησιμοποιήθηκαν για την επισήμανση της συγκέντρωσης εξαγωγών και εισαγωγών αντίστοιχα. Η συγκέντρωση εξαγωγών υποδεικνύει τα προϊόντα στα οποία στηρίζεται το βάρος των εξαγωγών.

**Τιμή εξαγωγών.** Υπολογίστηκε σαν το λόγο αξία προς ποσότητα εξαγωγών. Η εξέλιξη των τιμών εξαγωγών συνδέεται με την ικανότητα μίας χώρας να εμπορεύεται ένα προϊόν σε ανταγωνιστική τιμή. Η τιμή σχετίζεται άμεσα με το κόστος παραγωγής, το κόστος διανομής και την ποιότητα του εμπορεύσιμου προϊόντος, σε σχέση με αυτές των ανταγωνιστικών χωρών. Επίσης η σύγκριση της τιμής εξαγωγής με την αντίστοιχη τιμή εισαγωγής υποδεικνύει πόσο ποιοτικό είναι το προϊόν το οποίο εξάγεται, με βάση την ποιότητα που επιζητεί ο καταναλωτής στη χώρα αναφοράς, καθώς όσο μεγαλύτερη η προσφερόμενη ποιότητα τόσο αυξάνεται η τιμή. Επίσης, στην περίπτωση όπου το προϊόν εισαγάγεται, υπόκειται σε κάποιου είδους επεξεργασία (π.χ. συσκευασία, τυποποίηση) και κατόπιν εξαγάγεται, τότε η διαφορά των τιμών εισαγωγής και εξαγωγής είναι συνάρτηση της προστιθέμενης αξίας των ανωτέρω λειτουργιών.

Επίσης εξετάστηκε η εξέλιξη της αξίας, της ποσότητας, και του ισοζυγίου των προϊόντων για κάθε χώρα.

Τα στοιχεία που χρησιμοποιήθηκαν προέρχονται από τον FAO<sup>3</sup>. Σημειώνεται ότι οι αξίες των προϊόντων είναι σε χιλιάδες δολάρια (τρέχουσες τιμές), και οι ποσότητες σε μετρικούς τόνους. Τα σημαντικότερα στοιχεία από την ανάλυση των δεδομένων εμφανίζονται στο παράρτημα των πινάκων. Τα προϊόντα που διερευνήθηκαν χωρίστηκαν σε φρούτα, λαχανικά, και λοιπά προϊόντα, έτσι ώστε να διευκολυνθεί η σύγκριση και συσχέτιση τους μεταξύ των χωρών (Πίνακας 1).

**Πίνακας 1 Προϊόντα των οποίων διερευνήθηκε η ανταγωνιστικότητα**

<b>Φρούτα</b>	<b>Λαχανικά</b>	<b>Λοιπά προϊόντα</b>
1. Βερίκοκα	1. Αγγούρια	1. Βαμβάκι
2. Λεμόνια	2. Σπαράγγι	2. Ελαιόλαδο, παρθένο
3. Ροδάκινα και νεκταρίνια	3. Τομάτες	3. Ελιές, βρώσιμες
4. Σταφίδα	4. Τοματοπολτός	4. Ελιές συντηρημένες
5. Σταφύλια	5. Τοματοχυμός	5. Καπνός: Καπνά ακατέργαστα
		6. Κρασί

### **Στατιστική ανάλυση και ερμηνεία των στοιχείων**

Η στατιστική ανάλυση παρουσιάζεται κατά τις ομάδες προϊόντων που μελετήθηκαν. Όλα τα αριθμητικά στοιχεία αναφέρονται στο έτος 1996, εκτός αν υπάρχει συγκεκριμένη υπόδειξη άλλου έτους. Ο υπολογισμός των δεικτών βασίστηκε στα στοιχεία των πινάκων 2-7.

#### **Φρούτα**

Ο δείκτης σύνθεσης εξαγωγικού εμπορίου της Ελλάδας (Πίνακας 10) φανερώνει πως τα εξής προϊόντα συμβάλλουν σημαντικά στην κατηγορία φρούτα (τα ποσοστά αναφέρονται σε ποσοστό % επί της αξίας του συνόλου των γεωργικών εξαγωγών κατά το 1996): τα σταφύλια (2,76%), η σταφίδα (2,08%), τα ροδάκινα και νεκταρίνια (0,73%), και τα λεμόνια (0,63). Για να εκτιμηθεί η ανταγωνιστική θέση που κατέχουν σε σχέση με τα αντίστοιχα ιταλικά και ισπανικά, ο πίνακας 12 εμφανίζει τις τιμές εισαγωγής, και εξαγωγής. Από την σύγκριση των τιμών συμπεραίνεται ότι τα ελληνικά βερίκοκα απολαμβάνουν μεγαλύτερη τιμή από τα αντίστοιχα ιταλικά και ισπανικά (2,3 έναντι 0,9 και 1,0 αντιστοίχως) η διαφορά όμως μειώνεται σταθερά τα

<sup>3</sup> (www.fao.org)

τελευταία χρόνια. Αντίθετα τα λεμόνια, ροδάκινα και νεκταρίνια, η σταφίδα, και τα σταφύλια εξάγονται στις ίδιες περίπου τιμές.

Τα διαγράμματα RCA (στις σελίδες 19-21, βάση των τιμών που περιέχει ο πίνακας 8, σελ. 15), τα οποία έχουν υπολογιστεί στο σύνολο του εμπορίου αγροτικών προϊόντων, προσθέτουν ένα σημαντικό στοιχείο στην ανωτέρω ανάλυση. Και για τις τρεις χώρες, τα φρούτα μπορούν να ταξινομηθούν σε δύο ομάδες. Στην πρώτη ομάδα είναι αυτά τα οποία εμφανίζονται έντονα ανταγωνιστικά και για τα οποία η τιμή του δείκτη κυμαίνεται σταθερά σε επίπεδα άνω του 0,8. Αυτά για την Ελλάδα αποτελούν, κατά σειρά ανταγωνιστικότητας το 1996, τα βερίκοκα, ροδάκινα και νεκταρίνια, σταφύλια, και τελευταία η σταφίδα. Τα φρούτα της δεύτερης ομάδας παρουσιάζουν χαμηλότερη ανταγωνιστικότητα από αυτά της πρώτης, συχνά αρνητική, και χαρακτηρίζονται από μεγάλη διακύμανση στην διαχρονική εξέλιξή τους. Αυτό μπορεί να αποδοθεί στην εποχικότητα και στις συνθήκες παραγωγής καθώς και στον «ασαφές» ανταγωνιστικό χαρακτήρα τους, με την έννοια ότι δεν έχουν σαφή εξαγωγικό προσανατολισμό αλλά εκμεταλλεύονται τις ευκαιρίες που παρουσιάζονται εκάστοτε στις διεθνείς αγορές. Σημειώνεται ότι τα προϊόντα που επιλέχθηκαν δεν περιλαμβάνουν κάποιο προϊόν της κατηγορίας φρούτα στη δεύτερη ομάδα για την Ελλάδα, λόγω του τρόπου επιλογής τους. Όσον αφορά την Ιταλία, η πρώτη ομάδα περιλαμβάνει τα σταφύλια, και τα ροδάκινα και νεκταρίνια. Η δεύτερη ομάδα τα λεμόνια, και την σταφίδα, η οποία παρουσιάζει αρνητική εξέλιξη τα τελευταία χρόνια. Αναφορικά με την Ισπανία, τα βερίκοκα, τα ροδάκινα, τα λεμόνια, και τα σταφύλια ανήκουν στην πρώτη ομάδα και η σταφίδα στην δεύτερη.

Από τα ανωτέρω στοιχεία μπορεί να λεχθεί ότι αν και ανταγωνιστικά τα ελληνικά φρούτα αντιμετωπίζουν έντονο συναγωνισμό από τα αντίστοιχα ιταλικά και ισπανικά, με αποτέλεσμα να αντισταθμίζεται όποιο συγκριτικό πλεονέκτημα υπάρχει στην παραγωγή τους. Για παράδειγμα τα σταφύλια πρωταγωνιστούν και στις τρεις χώρες, με την Ελλάδα να εξάγει 102 χιλιάδες τόνους αξίας 101 εκ. δολαρίων, έναντι 532 χιλιάδες τόνους αξίας 415 εκ. δολαρίων της Ιταλίας και έναντι 96 χιλιάδες τόνους αξίας 95 εκ. δολαρίων της Ισπανίας (Πίνακες 2 έως 7). Η διαφορά της Ιταλίας πιθανόν να οφείλεται στην συστηματική εξαγωγή κρασοστάφυλων, σε συνδυασμό με τα επιτραπέζια σταφύλια.



## **Λαχανικά**

Η σύνθεση του εξαγωγικού εμπορίου της Ελλάδας δείχνει ότι, κατά το 1996, τα σημαντικότερα λαχανικά ήταν: το σπαράγγι (1,6% της αξίας των συνολικών γεωργικών εξαγωγών), τα αγγούρια (0,26%), οι τομάτες (0,04%) και ο τοματοπολτός (3,36%). Η συμμετοχή των λαχανικών στις συνολικές εξαγωγές μειώνεται γενικά, και ειδικότερα τα αγγούρια και ο τοματοπολτός παρουσιάζουν σταθερή μείωση στην σύνθεση εξαγωγών. Πτωτικά εξελίσσεται και ο δείκτης κάλυψης εισαγωγών (πίνακας 11), π.χ. οι εξαγωγές τοματοπολτού υπερκάλυψαν 334 φορές τις εισαγωγές κατά το 1987, ενώ μειώθηκαν στις 26 φορές το 1996. Τα ανωτέρω προϊόντα εμφάνισαν θετικό ισοζύγιο εμπορίου κατά την δεκαετία 1987-1996, με μοναδική εξαίρεση τις νωπές τομάτες οι οποίες εμφάνισαν αρνητικό ισοζύγιο (-2.256 χιλιάδες δολάρια) για πρώτη φορά ύστερα από το 1987. Όσον αφορά την Ιταλία, εξαγωγικό προσανατολισμό έχουν ο τοματοπολτός (2,15%), και οι τομάτες (0,77%). Στην Ισπανία σημαντική συμβολή στις εξαγωγές έχουν οι τομάτες (4,43%), και τα αγγούρια (1,38%).

Η Ελλάδα διέθεσε σχεδόν όλα τα λαχανικά σε ελαφρά χαμηλότερες τιμές από αυτές της Ισπανίας και Ιταλίας. Η Ελλάδα είναι η μόνη χώρα από τις τρεις όπου, κατά κανόνα, οι τιμές εισαγωγής υπερβαίνουν τις αντίστοιχες τιμές εξαγωγής. Τα σπαράγγια για παράδειγμα εισήχθησαν στην Ελλάδα στην τιμή 2,605 και εξάχθηκαν στην τιμή των 2,261, ενώ οι σχετικές τιμές ήταν για την Ιταλία 3,998 και 3,3 και για την Ισπανία 3,6 και 2,3 αντίστοιχα.

Από τις τιμές του δείκτη RCA, μπορεί να συναχθεί το συμπέρασμα ότι τα λαχανικά μπορούν να ταξινομηθούν και αυτά σε δύο κατηγορίες, αντίστοιχα με την ομαδοποίηση των φρούτων που αναφέρθηκε προηγουμένως. Τα σπαράγγια, ο τοματοπολτός, και τα αγγούρια συγκροτούν την πρώτη ομάδα των «ανταγωνιστικών» προϊόντων της Ελλάδας οι νωπές τομάτες ανήκουν στην δεύτερη. Τα αντίστοιχα προϊόντα της πρώτης ομάδας είναι για την Ισπανία τα αγγούρια, τομάτες, σπαράγγι και τοματοπολτός, ενώ για την Ιταλία οι νωπές τομάτες.

## **Λοιπά προϊόντα**

Αυτή η ομάδα προϊόντων περιλαμβάνει σημαντικά για την αγροτική οικονομία της χώρας μας προϊόντα, όπως είναι το ελαιόλαδο, οι ελιές, τα ακατέργαστα καπνά, το βαμβάκι, και το κρασί. Η εξέλιξη της αξίας εξαγωγών τους παρουσιάζεται στους πίνακες 2 έως 7.

Στην Ελλάδα, το παρθένο ελαιόλαδο συνέβαλε κατά 16,8% στις εξαγωγές το 1996, και η αξία του ήταν 682 εκ. δολάρια, ακολούθησε το βαμβάκι (12,53%), τα ακατέργαστα καπνά (10,11%), οι συντηρημένες ελιές (2,95%) και το κρασί (1,95%). Αντίθετα, στην Ιταλία σημαντική συμβολή στις εξαγωγές είχαν το κρασί (12,6%, αξίας 2.130 εκ. δολάρια), και το παρθένο ελαιόλαδο (5,09% αξίας 859 εκ. δολάρια). Στην Ισπανία, το κρασί (7,3% αξίας 1.094 εκ. δολάρια), το παρθένο ελαιόλαδο (6,88% αξίας 1.029 εκ. δολάρια), και οι συντηρημένες ελιές (2,09%). Η εισαγωγική διείσδυση για την Ελλάδα ήταν χαμηλή για όλα τα «λοιπά» προϊόντα (π.χ. 0,014 για το παρθένο ελαιόλαδο). Αντίθετα, η Ιταλία εμφανίζει σημαντική εισαγωγική διείσδυση στο σύνολο αυτών των προϊόντων και ειδικότερα στο βαμβάκι (0,98), στις ελιές (0,92), και στο ελαιόλαδο (0,57) – με ελαφρά πτωτική τάση την τελευταία δεκαετία (από 0,78 το 1987, ρυθμός μείωσης -0,02,  $r^2=0,6$ ). Όσον αφορά την Ισπανία, τα ακατέργαστα καπνά είχαν την μεγαλύτερη εισαγωγική διείσδυση (0,86) και ακολούθησε το βαμβάκι (0,77). Το παρθένο ελαιόλαδο εμφάνισε χαμηλή διείσδυση (0,18) συγκριτικά όμως μεγαλύτερη από αυτή της Ελλάδας.

Όσον αφορά τις τιμές εισαγωγής και εξαγωγής, η Ιταλία διαθέτει τα προϊόντα σε υψηλότερες τιμές από τις άλλες δύο χώρες. Εξαίρεση αποτελούν τα ελληνικά καπνά, και αυτό είναι το μόνο σημαντικό προϊόν της Ελλάδας το οποίο εξαγάζεται σε συγκριτικά υψηλότερη τιμή. Ειδικότερα για το παρθένο ελαιόλαδο, η τιμή εισαγωγής του στη Ελλάδα (4,93) είναι υψηλότερη από την τιμή εξαγωγής του (4,68), σε αντίθεση με τις αντίστοιχες των άλλων δύο χωρών όπου η τιμή εξαγωγής είναι σημαντικά υψηλότερη της τιμής εισαγωγής. Η εξέλιξη των τιμών δείχνει ότι η διαφορά αυτή μεγαλώνει τα τελευταία χρόνια. Για παράδειγμα, το 1987 η Ιταλία εισήγαγε το ελαιόλαδο στην τιμή 2,4 και το εξήγαγε στην τιμή 2,2. Κατά το 1991, οι τιμές διαμορφώθηκαν στις 2,9 και 3,4 και το 1996 στις 4,2 και 5,1 αντιστοίχως.

Ο δείκτης RCA εμφανίζει ανταγωνιστική την Ελλάδα στα εξής προϊόντα: συντηρημένες ελιές, παρθένο ελαιόλαδο, βαμβάκι, κρασί, και ακατέργαστα καπνά. Η Ιταλία εμφανίζεται ανταγωνιστική στο κρασί, και στα ακατέργαστα καπνά με ανοδική τάση την τελευταία δεκαετία, ενώ το παρθένο ελαιόλαδο εμφανίζεται μη ανταγωνιστικό (οι τιμές κυμαίνονται από -0,4 έως -0,07). Αυτό οφείλεται κυρίως στην εισαγωγή μεγάλων ποσοτήτων ελαιολάδου (246 χιλιάδες τόνους) προς επεξεργασία και εξαγωγή. Η Ισπανία εμφανίζεται να έχει ισχυρή ανταγωνιστική θέση

όσον αφορά τις βρώσιμες και συντηρημένες ελιές, το κρασί, και το παρθένο ελαιόλαδο.

## **Συμπεράσματα**

Όπως αναφέρθηκε στην εισαγωγή, το ανταγωνιστικό πλεονέκτημα μίας χώρας εξαρτάται από παράγοντες που είναι δύσκολο να αποτιμηθούν ποσοτικά. Τέτοιοι παράγοντες είναι η στρατηγική ανάπτυξης των εξαγωγών, και οι διάφορες μεταβλητές μάρκετινγκ που οδηγούν στην διαφοροποίηση του προϊόντος στις διεθνές αγορές. Με δεδομένο τους ανωτέρω περιορισμούς, υπάρχουν αρκετά περιθώρια για την ποσοτική εκτίμηση του ανταγωνιστικού πλεονεκτήματος, με βάση την μεθοδολογία που ακολουθήθηκε στη παρούσα μελέτη. Η μέτρηση της ανταγωνιστικότητας και του συγκριτικού πλεονεκτήματος στηρίχθηκε κυρίως στους δείκτες ανταγωνιστικότητας RCA που εκμεταλλεύονται ποσοτικά δεδομένα του διεθνούς εμπορίου. Τα αποτελέσματα της ανάλυσης συγκλίνουν στο συγκριτικό πλεονέκτημα που έχουν οι τρεις μεσογειακές χώρες στην παραγωγή και εξαγωγή αγροτικών προϊόντων, όπως είναι τα φρούτα και λαχανικά.

Τα φρούτα συμβάλλουν περισσότερο στις ελληνικές εξαγωγές από ότι τα λαχανικά και ουσιαστικά μερικά από αυτά, συνθέτουν το ανταγωνιστικό πλεονέκτημα που έχει η Ελλάδα στο εξωτερικό εμπόριο των φρούτων και λαχανικών, και των αγροτικών προϊόντων και φρούτων, γενικότερα. Τα προϊόντα αυτά όμως αντιμετωπίζουν έντονο συναγωνισμό στις διεθνές και κυρίως ευρωπαϊκές αγορές από τα αντίστοιχα ιταλικά και ισπανικά. Έτσι, το συγκριτικό πλεόνασμα που έχει η Ελλάδα στην παραγωγή και διάθεση φρούτων και λαχανικών αντισταθμίζεται από τον συναγωνισμό τουλάχιστον των δύο μεσογειακών χωρών που μελετήθηκαν. Επίσης, την ευκαιρία για εξαγωγή επεξεργασμένων προϊόντων διαφαίνεται να εκμεταλλεύονται περισσότερο η Ιταλία και η Ισπανία περισσότερο από την Ελλάδα (π.χ. ελιές, παρθένο ελαιόλαδο). Αυτό είναι πιθανότερο να οφείλεται στο γεγονός ότι η παραγωγή τους είναι περισσότερο προσανατολισμένη στην αγορά, παρά στο ότι υπάρχουν διαφορές στο κόστος παραγωγής, και επομένως διαφαίνεται η συμβολή του μάρκετινγκ στην επίτευξη του επικερδές εμπορίου.

Επομένως, η ποσοτική εκτίμηση μπορεί να τουλάχιστον σκιαγραφήσει την ανταγωνιστική θέση μίας χώρας στις εξαγωγές αγροτικών προϊόντων και τροφίμων και έτσι να αποτελέσει εργαλείο για το σχεδιασμό, εφαρμογή και εκτίμηση της

αγροτικής πολιτικής. Η ανάλυση μπορεί να διεξαχθεί σε μεγαλύτερη λεπτομέρεια. Έτσι, θα μπορούσαν να είχαν υπολογιστεί οι δείκτες ανταγωνιστικότητας ως προς την Ευρωπαϊκή Ένωση. Ακόμα είναι δυνατή η σύγκριση όχι μόνο διαφόρων χωρών αλλά και περιοχών της ίδιας χώρας μεταξύ τους. Ο συνδυασμός των ανωτέρω δεικτών με εκτιμήσεις του μεριδίου αγοράς θα μπορέσει να οδηγήσει σε ασφαλέστερα συμπεράσματα όσον αφορά τους παράγοντες που επιδρούν την ανταγωνιστικότητα και την ανταγωνιστική θέση της Ελλάδας στο εμπόριο αγροτικών προϊόντων και τροφίμων. Η ερμηνεία των αναλύσεων αυτών και τα αποτελέσματα της ποσοτικής εκτίμησης της ανταγωνιστικότητας πρέπει πάντα να συνάγονται κάτω από τους περιορισμούς εφαρμογής τους.

## **Βιβλιογραφία**

Balassa, Bela, Trade Liberalization and Revealed Comparative Advantage, The Manchester School of Economic and Social Studies, 33(2): 99-123, 1965.

FAO (Food and Agriculture Organization of the United Nations, ed.), Trade Yearbook, 1995, 1996, 1997, Rome.

Masters, W. A., and Alex Winter-Nelson, Measuring the Comparative Advantage of Agricultural Activities: Domestic Resource Costs and the Social Cost- Benefit Ratio, American Journal of Agricultural Economics, 77: 243-250, 1995.

Pitts, E., and Lagnevik, M., What determines food industry competitiveness?, in Competitiveness in the Food Industry, Traill, W. B., και Pitts, E. (eds.), Blackie Academic & professional, London, 1998.

Porter, M. E., The competitive advantage of nations, The MacMillan Press Ltd., London, 1990.

Tefertiller, Kenneth R. και Ronald W. W., Revealed Comparative Production Advantage: Implications for Competitiveness in Florida's Vegetable Industry", Agribusiness, 11, 105-115, 1995

Μέργος, Γ. Ι., Εξωτερικό εμπόριο αγροτικών προϊόντων και τροφίμων: Ανάλυση και προτάσεις πολιτικής, Αθήνα, 1998.

## Παράρτημα Πινάκων

**Πίνακας 2 Εξέλιξη αξίας εισαγωγών της Ελλάδας κατά την περίοδο 1987-1996**

Προϊόν	1987	1988	1989	1990	1991	1992	1993	1994	1995	1996
Βερίκοκα	10	0	25	4	4	26	13	24	33	47
Λεμόνια	6119	2467	1345	1703	830	217	446	1360	5393	4260
Ροδάκινα και νεκταρίνια	53	69	19	55	43	74	34	44	1866	216
Σταφίδα	0	24	0	61	413	156	3456	3409	3753	2936
Σταφύλια	54	122	7	241	457	505	341	920	647	1484
Αγγούρια	59	30	22	186	217	379	433	659	1003	1169
Σπαράγγι	0	0	0	0	5	8	149	105	35	336
Τομάτες	173	97	44	144	175	221	125	1529	1112	3855
Τοματοπολτός	359	4500	13542	14017	6700	3837	2343	1993	3986	4674
Τοματοχυμός	30	89	41	55	78	29	106	111	353	682
Βαμβάκι	51197	96746	59928	69193	53232	31519	12695	11632	21042	20985
Ελαιόλαδο, παρθένο	39314	17442	3848	23481	122281	6870	4375	13683	7194	8863
Ελιές, βρώσιμες	0	0	0	0	47	7	16	406	14	65
Ελιές, συντηρημένες	180	47	58	139	2808	816	520	613	1292	946
Καπνός: Καπνά ακατέργαστα	46092	31842	53562	51348	77399	103111	83401	77018	97938	125630
Κρασί	2432	3466	7055	10642	13495	11202	10898	9907	11043	10624

**Πίνακας 3 Εξέλιξη αξίας εξαγωγών της Ελλάδας κατά την περίοδο 1987-1996**

Προϊόν	1987	1988	1989	1990	1991	1992	1993	1994	1995	1996
Βερίκοκα	17687	27894	22704	18317	19007	13631	9503	10835	14034	6656
Λεμόνια	13320	3138	6273	11443	17825	9158	18291	16299	10373	22908
Ροδάκινα και νεκταρίνια	33680	30000	52074	39080	80606	34217	34439	37148	51656	26943
Σταφίδα	118844	74375	108177	130171	96710	118790	79837	72394	70661	76100
Σταφύλια	54860	39088	66419	69730	98034	71964	46011	78187	105706	101061
Αγγούρια	29157	21352	24860	25459	26999	17781	20172	17502	24977	9508
Σπαράγγι	17731	15757	29441	42583	40166	31870	23134	44116	61088	58602
Τομάτες	96	194	1017	3543	1402	1567	998	3021	2013	1599
Τοματοπολτός	119955	92583	159711	178430	131044	127274	114810	120962	121883	122998
Τοματοχυμός	413	0	21	292	304	1252	1218	1615	3644	1919
Βαμβάκι	101328	59294	145053	116089	147145	90982	183677	263243	360518	458248
Ελαιόλαδο, παρθένο	192913	37773	302684	255312	177680	449510	255201	293627	480506	613251
Ελιές, βρώσιμες	12	59	18	237	234	404	6423	8997	10897	15595
Ελιές, συντηρημένες	64247	44957	60235	97398	89529	97557	85314	94121	89817	107711
Καπνά ακατέργαστα	275753	231199	255990	311722	346506	389010	337967	295224	301591	369945
Κρασί	49263	30921	52186	64742	52477	75714	57921	58910	74543	71334

**Πίνακας 4 Εξέλιξη αξίας εισαγωγών της Ιταλίας κατά την περίοδο 1987-1996**

Προϊόν	1987	1988	1989	1990	1991	1992	1993	1994	1995	1996
Βερίκοκα	15540	16822	14897	14245	19346	18034	16463	22455	30376	28664
Λεμόνια	0	0	0	0	17	0	11879	11256	14376	28989
Ροδάκινα και νεκταρίνια	10559	14310	5555	6313	22465	18784	21063	31176	27481	34585
Σταφίδα	21584	21676	19805	23648	25073	25310	23587	23088	27001	25967
Σταφύλια	11054	15295	10895	16665	17793	19148	15817	15620	12783	17460
Σύκα	23	33	11	25	113	27	131	98	166	180
Αγγούρια	159	1078	1785	1214	1390	1567	1319	1561	1704	1819
Σπαράγγι	9541	14157	12661	16934	14049	14363	11525	11681	10421	9708
Τομάτες	11780	20687	17898	33229	49965	60775	37133	46118	26455	35147
Τοματοπολτός	5668	46631	54821	19476	31878	36546	37449	46053	88408	68061
Τοματοχυμός	101	70	63	108	192	446	506	83	199	633
Βαμβάκι	480977	543898	576874	640678	627381	482023	443220	565490	724927	719147
Ελαιόλαδο, παρθένο	726005	460589	468548	874619	1134216	632295	651165	850630	732675	1163947
Ελιές, βρώσιμες	51	24	65	908	1606	23	2549	5516	4367	3542
Ελιές, συντηρημένες	64421	57185	67319	100360	105896	92055	70090	80507	84339	99312
Καπνά ακατέργαστα	198528	198836	229760	181997	185569	142751	116009	112057	131387	134399
Κρασί	132376	147678	171052	219973	227869	209860	122297	135071	136451	153117

**Πίνακας 5 Εξέλιξη αξίας εξαγωγών της Ιταλίας κατά την περίοδο 1987-1996**

Προϊόν	1987	1988	1989	1990	1991	1992	1993	1994	1995	1996
Βερίκοκα	14830	10060	9863	14867	16153	18957	13092	17901	17522	17577
Λεμόνια	23001	27091	22798	23386	22110	13594	9648	17648	29479	35835
Ροδάκινα και νεκταρίνια	341614	315122	307516	475338	499639	416884	363607	411050	382552	371538
Σταφίδα	713	106	261	162	206	988	449	510	451	564
Σταφύλια	345228	369183	340490	478696	471557	469486	435494	513985	430380	415541
Αγγούρια	6990	5936	3348	4127	3257	2415	3802	4599	4368	4717
Σπαράγγι	633	624	900	968	1384	1139	1313	1865	2190	2299
Τομάτες	13447	17899	18034	18656	28079	33779	49149	86325	99092	130523
Τοματοπολτός	209597	298622	365298	370507	306331	302881	301002	289933	370066	362709
Τοματοχυμός	4339	4995	6274	8936	6700	7801	6534	6260	4191	3865
Βαμβάκι	3494	11363	9251	14540	7514	10982	6621	16935	23006	12367
Ελαιόλαδο, παρθένο	204386	196419	239401	332822	401449	422199	347320	397150	621128	859489
Ελιές, βρώσιμες	178	373	140	141	279	151	731	544	658	826
Ελιές, συντηρημένες	1873	1650	1996	2500	2751	2564	3757	4168	5434	8070
Καπνά ακατέργαστα	99564	103173	111506	130729	200766	192677	169678	154343	181873	251223
Κρασί	908903	1039517	1135071	1432810	1436901	1467319	1308547	1641008	1815771	2130132

**Πίνακας 6 Εξέλιξη αξίας εισαγωγών της Ισπανίας κατά την περίοδο 1987-1996**

Προϊόν	1987	1988	1989	1990	1991	1992	1993	1994	1995	1996
Βερίκοκα	45	27	106	702	251	337	154	202	232	359
Λεμόνια	0	11	37	4	44	60	94	7267	13879	20967
Ροδάκινα και νεκταρίνια	2581	3313	3980	19280	11087	7737	4260	4879	6752	4151
Σταφίδα	2683	4057	3825	6100	8693	6882	6193	8115	11331	10012
Σταφύλια	332	1899	2361	3707	4835	6998	6051	12884	14591	10109
Αγγούρια	0	505	122	87	345	701	165	1549	154	288
Σπαράγγι	131	336	441	624	1081	1604	1333	2911	3009	4379
Τομάτες	630	2467	7928	13681	21967	15837	15398	8463	4061	3446
Τοματοπολτός	2686	11086	3243	2420	1319	2010	1556	4425	7673	12278
Τοματοχυμός	119	191	195	237	218	508	285	584	508	727
Βαμβάκι	157476	147865	170662	181970	165670	132826	106175	157255	184118	189242
Ελαιόλαδο, παρθένο	1292	934	49583	36900	130689	114680	57694	123930	295285	225057
Ελιές, βρώσιμες	20	0	0	21	0	0	13	633	372	50
Ελιές, συντηρημένες	31	327	654	550	567	1383	996	8513	12890	16297
Καπνά ακατέργαστα	273975	301853	310073	318114	362647	310339	223855	282277	262698	297098
Κρασί	18197	23352	25462	31763	32298	39455	27351	46402	128944	70857

**Πίνακας 7 Εξέλιξη αξίας εξαγωγών της Ισπανίας κατά την περίοδο 1987-1996**

Προϊόν	1987	1988	1989	1990	1991	1992	1993	1994	1995	1996
Βερίκοκα	20668	23065	21258	12345	37382	35361	41511	55192	69193	70772
Λεμόνια	158671	213779	178093	179974	181302	202385	211578	213759	223165	272601
Ροδάκινα και νεκταρίνια	40025	54314	67283	57798	120520	128162	143050	146631	143426	172906
Σταφίδα	1379	1244	661	1001	1560	1493	936	801	714	791
Σταφύλια	67525	61573	51085	86471	105389	114874	107019	91781	109873	95230
Αγγούρια	53490	58530	60847	76460	104345	110331	144751	127728	189391	206859
Σπαράγγι	18411	31397	34425	45379	66002	66278	80137	67957	72926	65511
Τομάτες	237664	270449	253735	260500	289189	374271	436945	535581	636197	663508
Τοματοπολτός	31316	41258	67488	63795	65494	75292	70169	79586	106943	83776
Τοματοχυμός	31	132	79	170	128	175	361	990	1923	1399
Βαμβάκι	35690	37735	64087	40937	53239	42653	36920	7970	25563	55578
Ελαιόλαδο, παρθένο	343335	479503	231283	673460	975902	437602	593328	741020	631747	1029466
Ελιές, βρώσιμες	466	966	411	1142	1395	4	4520	4847	8073	10613
Ελιές, συντηρημένες	202278	213625	232292	235941	268982	310713	254176	264215	294055	313064
Καπνά ακατέργαστα	7397	11036	8696	20980	46068	22320	23282	35752	34681	49394
Κρασί	479953	519642	525141	580561	695478	857648	803079	805176	951784	1094021

**Πίνακας 8 Εξέλιξη του δείκτη RCA κατά την περίοδο 1987-1996\***

Προϊόν	1987	1988	1989	1990	1991	1992	1993	1994	1995	1996
Βερίκοκα	0,895	0,766	0,965	0,897	0,956	0,974	0,919	0,924	0,913	0,958
	-0,013	-0,149	-0,121	0,014	-0,059	0,017	-0,084	-0,083	-0,205	-0,191
	0,942	0,964	0,968	0,880	0,973	0,950	0,970	0,986	0,980	0,926
Λεμόνια	0,332	0,092	0,625	0,665	0,871	0,932	0,877	0,785	0,290	0,667
	0,575	0,593	0,593	0,640	0,653	0,694	-0,077	0,162	0,263	0,084
	0,947	0,966	0,977	0,987	0,986	0,968	0,976	0,928	0,871	0,802
Ροδάκινα και νεκταρίνια	0,893	0,762	0,966	0,895	0,956	0,974	0,919	0,926	0,854	0,957
	0,540	0,541	0,572	0,623	0,598	0,634	0,659	0,631	0,662	0,660
	0,832	0,855	0,869	0,493	0,820	0,858	0,921	0,929	0,898	0,892
Σταφίδα	0,896	0,765	0,967	0,897	0,948	0,975	0,845	0,845	0,825	0,900
	-0,538	-0,587	-0,578	-0,631	-0,643	-0,642	-0,712	-0,703	-0,739	-0,762
	-0,304	-0,513	-0,690	-0,708	-0,686	-0,623	-0,721	-0,815	-0,870	-0,799
Σταφύλια	0,894	0,761	0,967	0,891	0,948	0,964	0,908	0,907	0,906	0,944
	0,539	0,546	0,557	0,597	0,607	0,639	0,688	0,691	0,720	0,731
	0,937	0,908	0,891	0,905	0,900	0,857	0,873	0,749	0,756	0,756
Αγγούρια	0,892	0,764	0,965	0,885	0,941	0,937	0,882	0,861	0,847	0,759
	0,549	0,411	0,181	0,349	0,263	0,148	0,359	0,362	0,335	0,353
	0,947	0,950	0,974	0,984	0,980	0,956	0,975	0,969	0,985	0,933
Σπαράγγι	0,896	0,766	0,967	0,898	0,956	0,977	0,909	0,924	0,917	0,961
	-0,503	-0,543	-0,515	-0,571	-0,537	-0,592	-0,588	-0,532	-0,499	-0,491
	0,933	0,946	0,953	0,960	0,955	0,923	0,945	0,912	0,909	0,819
Τομάτες	-0,256	0,255	0,887	0,827	0,744	0,736	0,716	0,304	0,265	-0,402
	0,038	-0,043	0,002	-0,180	-0,183	-0,198	0,103	0,223	0,442	0,458
	0,942	0,949	0,919	0,888	0,847	0,890	0,911	0,962	0,975	0,926
Τοματοπολιτός	0,890	0,695	0,816	0,767	0,863	0,921	0,884	0,898	0,859	0,901
	0,544	0,433	0,439	0,576	0,531	0,544	0,576	0,533	0,469	0,544
	0,797	0,557	0,888	0,914	0,947	0,918	0,935	0,889	0,855	0,697
Τοματοχυμός	0,774	-0,766	-0,312	0,613	0,566	0,933	0,774	0,809	0,756	0,462
	0,548	0,576	0,582	0,625	0,618	0,619	0,633	0,715	0,695	0,572
	-0,555	-0,177	-0,414	-0,162	-0,257	-0,472	0,115	0,256	0,575	0,296
Βαμβάκι	0,294	-0,184	0,402	0,227	0,448	0,475	0,802	0,850	0,816	0,887
	-0,566	-0,569	-0,575	-0,612	-0,639	-0,663	-0,718	-0,692	-0,717	-0,769
	-0,597	-0,573	-0,444	-0,624	-0,507	-0,498	-0,473	-0,897	-0,746	-0,511
Ελαιόλαδο, παρθένο	0,592	0,282	0,943	0,746	0,177	0,948	0,890	0,846	0,891	0,944
	-0,322	-0,238	-0,192	-0,287	-0,312	-0,138	-0,225	-0,267	-0,063	-0,120
	0,940	0,963	0,633	0,884	0,753	0,566	0,804	0,709	0,358	0,600
Ελιές, βρώσιμες	0,896	0,766	0,967	0,898	0,637	0,944	0,916	0,848	0,915	0,964
	0,319	0,521	0,217	-0,468	-0,460	0,510	-0,410	-0,603	-0,564	-0,495
	0,869	0,966	0,978	0,951	0,986	0,968	0,972	0,764	0,900	0,927
Ελιές, συντηρημένες	0,891	0,764	0,965	0,895	0,898	0,962	0,910	0,916	0,892	0,955
	-0,542	-0,560	-0,559	-0,609	-0,621	-0,656	-0,664	-0,662	-0,672	-0,676
	0,946	0,963	0,972	0,982	0,982	0,960	0,970	0,931	0,904	0,843
Καπνός: Καπνά ακατέργαστα	0,639	0,580	0,632	0,644	0,607	0,568	0,556	0,544	0,468	0,479
	-0,191	-0,188	-0,206	-0,105	0,026	0,103	0,139	0,117	0,123	0,241
	-0,897	-0,898	-0,924	-0,864	-0,764	-0,838	-0,793	-0,770	-0,757	-0,669
Κρασί	0,811	0,611	0,737	0,644	0,565	0,726	0,629	0,661	0,681	0,720
	0,428	0,445	0,438	0,470	0,475	0,520	0,613	0,623	0,657	0,689
	0,877	0,883	0,887	0,884	0,899	0,883	0,913	0,885	0,751	0,822

\*Σημείωση: Η τιμή της πρώτης γραμμής αναφέρεται στην Ελλάδα, η δεύτερη στην Ιταλία, και η τρίτη στην Ισπανία. Η τιμή υπολογίστηκε ως προς το σύνολο εμπορίου αγροτικών προϊόντων (εξίσωση 3).



**Πίνακας 9 Εξέλιξη της εισαγωγικής διείσδυσης κατά την περίοδο 1987-1996\***

Προϊόν	1987	1988	1989	1990	1991	1992	1993	1994	1995	1996
Βερίκοκα	0,001	0,000	0,001	0,000	0,000	0,002	0,001	0,002	0,002	0,007
	0,512	0,626	0,602	0,489	0,545	0,488	0,557	0,556	0,634	0,620
	0,002	0,001	0,005	0,054	0,007	0,009	0,004	0,004	0,003	0,005
Λεμόνια	0,315	0,440	0,177	0,130	0,044	0,023	0,024	0,077	0,342	0,157
	0,000	0,000	0,000	0,000	0,001	0,000	0,552	0,389	0,328	0,447
	0,000	0,000	0,000	0,000	0,000	0,000	0,000	0,033	0,059	0,071
Ροδάκινα και νεκταρίνια	0,002	0,002	0,000	0,001	0,001	0,002	0,001	0,001	0,035	0,008
	0,030	0,043	0,018	0,013	0,043	0,043	0,055	0,070	0,067	0,085
	0,061	0,057	0,056	0,250	0,084	0,057	0,029	0,032	0,045	0,023
Σταφίδα	0,000	0,000	0,000	0,000	0,004	0,001	0,041	0,045	0,050	0,037
	0,968	0,995	0,987	0,993	0,992	0,962	0,981	0,978	0,984	0,979
	0,661	0,765	0,853	0,859	0,848	0,822	0,869	0,910	0,941	0,927
Σταφύλια	0,001	0,003	0,000	0,003	0,005	0,007	0,007	0,012	0,006	0,014
	0,031	0,040	0,031	0,034	0,036	0,039	0,035	0,029	0,029	0,040
	0,005	0,030	0,044	0,041	0,044	0,057	0,054	0,123	0,117	0,096
Αγγούρια	0,002	0,001	0,001	0,007	0,008	0,021	0,021	0,036	0,039	0,109
	0,022	0,154	0,348	0,227	0,299	0,394	0,258	0,253	0,281	0,278
	0,000	0,009	0,002	0,001	0,003	0,006	0,001	0,012	0,001	0,001
Σπαράγγι	0,000	0,000	0,000	0,000	0,000	0,000	0,006	0,002	0,001	0,006
	0,938	0,958	0,934	0,946	0,910	0,927	0,898	0,862	0,826	0,809
	0,007	0,011	0,013	0,014	0,016	0,024	0,016	0,041	0,040	0,063
Τομάτες	0,643	0,333	0,041	0,039	0,111	0,124	0,111	0,336	0,356	0,707
	0,467	0,536	0,498	0,640	0,640	0,643	0,430	0,348	0,211	0,212
	0,003	0,009	0,030	0,050	0,071	0,041	0,034	0,016	0,006	0,005
Τοματοπολτός	0,003	0,046	0,078	0,073	0,049	0,029	0,020	0,016	0,032	0,037
	0,026	0,135	0,130	0,050	0,094	0,108	0,111	0,137	0,193	0,158
	0,079	0,212	0,046	0,037	0,020	0,026	0,022	0,053	0,067	0,128
Τοματοχυμός	0,068	1,000	0,661	0,159	0,204	0,023	0,080	0,064	0,088	0,262
	0,023	0,014	0,010	0,012	0,028	0,054	0,072	0,013	0,045	0,141
	0,793	0,591	0,712	0,582	0,630	0,744	0,441	0,371	0,209	0,342
Βαμβάκι	0,336	0,620	0,292	0,373	0,266	0,257	0,065	0,042	0,055	0,044
	0,993	0,980	0,984	0,978	0,988	0,978	0,985	0,971	0,969	0,983
	0,815	0,797	0,727	0,816	0,757	0,757	0,742	0,952	0,878	0,773
Ελαιόλαδο, παρθένο	0,169	0,316	0,013	0,084	0,408	0,015	0,017	0,045	0,015	0,014
	0,780	0,701	0,662	0,724	0,739	0,600	0,652	0,682	0,541	0,575
	0,004	0,002	0,177	0,052	0,118	0,208	0,089	0,143	0,319	0,179
Ελιές, βρώσιμες	0,000	0,000	0,000	0,000	0,167	0,017	0,002	0,043	0,001	0,004
	0,223	0,060	0,317	0,866	0,852	0,132	0,777	0,910	0,869	0,811
	0,041	0,000	0,000	0,018	0,000	0,000	0,003	0,116	0,044	0,005
Ελιές, συντηρημένες	0,003	0,001	0,001	0,001	0,030	0,008	0,006	0,006	0,014	0,009
	0,972	0,972	0,971	0,976	0,975	0,973	0,949	0,951	0,939	0,925
	0,000	0,002	0,003	0,002	0,002	0,004	0,004	0,031	0,042	0,049
Καπνός: Καπνά ακατέργαστα	0,143	0,121	0,173	0,141	0,183	0,210	0,198	0,207	0,245	0,254
	0,666	0,658	0,673	0,582	0,480	0,426	0,406	0,421	0,419	0,349
	0,974	0,965	0,973	0,938	0,887	0,933	0,906	0,888	0,883	0,857
Κρασί	0,047	0,101	0,119	0,141	0,205	0,129	0,158	0,144	0,129	0,130
	0,127	0,124	0,131	0,133	0,137	0,125	0,085	0,076	0,070	0,067
	0,037	0,043	0,046	0,052	0,044	0,044	0,033	0,054	0,119	0,061

\*Σημείωση: Η τιμή της πρώτης γραμμής αναφέρεται στην Ελλάδα, η δεύτερη στην Ιταλία, και η τρίτη στην Ισπανία.

**Πίνακας 10 Σύνθεση Εμπορίου ελληνικών φρούτων κατά την περίοδο 1987-1996**

Προϊόν	1987	1988	1989	1990	1991	1992	1993	1994	1995	1996
Βερίκοκα	0,883%	1,964%	0,01% 0,926%	0,74%	0,687%	0,01% 0,423%	0,362%	0,01% 0,368%	0,01% 0,42%	0,01% 0,182%
Λεμόνια	0,248% 0,665%	0,108% 0,221%	0,051% 0,256%	0,056% 0,463%	0,027% 0,644%	0,06% 0,284%	0,014% 0,696%	0,04% 0,554%	0,137% 0,31%	0,11% 0,626%
Ροδάκινα και νεκταρίνια	0,02% 1,681%	0,03% 2,113%	0,01% 2,124%	0,02% 1,58%	0,01% 2,912%	0,02% 1,063%	0,01% 1,31%	0,01% 1,262%	0,047% 1,546%	0,06% 0,737%
Σταφίδα	5,932%	0,01% 5,238%	0,02% 4,412%	0,014% 5,262%	0,05% 3,494%	0,112% 3,69%	0,1% 3,037%	0,095% 2,459%	0,076% 2,115%	0,076% 2,081%
Σταφύλια	0,02% 2,738%	0,05% 2,753%	0,08% 2,709%	0,015% 2,819%	0,015% 3,542%	0,011% 2,235%	0,027% 1,75%	0,016% 2,656%	0,038% 3,164%	0,038% 2,763%

Σημείωση: Πρώτη γραμμή: Εισαγωγές, Δεύτερη γραμμή: Εξαγωγές

**Πίνακας 11 Εξέλιξη του δείκτη κάλυψης εισαγωγών των ελληνικών λαχανικών κατά την δεκαετία 1987-1996**

Προϊόν	1987	1988	1989	1990	1991	1992	1993	1994	1995	1996
Αγγούρια	494	711	1130	137	124	47	47	27	25	8
Σπαράγγι					8033	3984	155	420	1745	174
Τομάτες	1	2	23	25	8	7	8	2	2	1
Τοματοπολτός	334	201	12	13	19	33	49	61	31	26
Τοματοχυμός	14		1	5	4	43	11	15	10	3

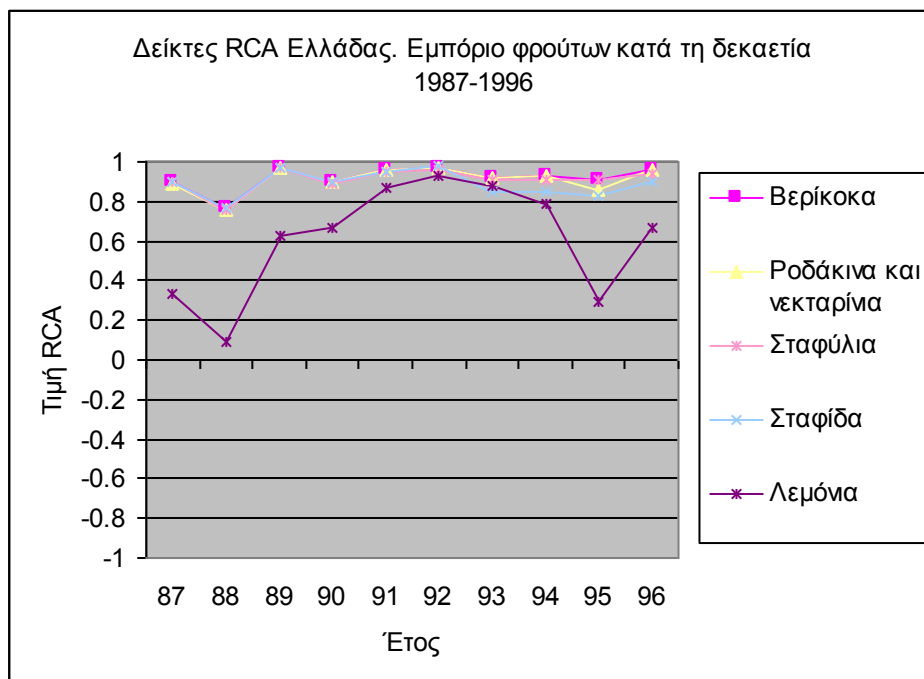
**Πίνακας 12 Σύγκριση των τιμών εισαγωγής και εξαγωγής φρούτων της Ελλάδας, Ιταλίας, και Ισπανίας**

Πρώτη γραμμή: Τιμή εξαγωγής, Δεύτερη γραμμή: Τιμή εισαγωγής

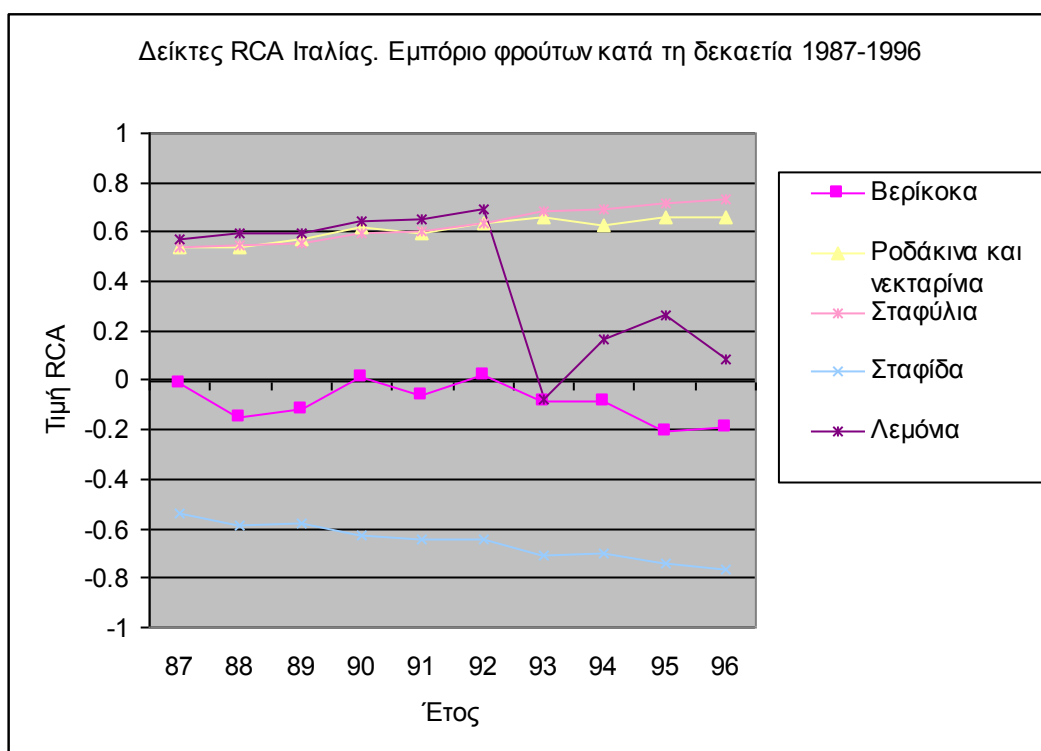
Χώρα / Προϊόν	1987			1991			1996		
	Ελλάδα	Ιταλία	Ισπανία	Ελλάδα	Ιταλία	Ισπανία	Ελλάδα	Ιταλία	Ισπανία
Βερίκοκα	1,101	0,942	0,662	1,247	1,312	1,027	1,216	1,028	1,064
	5,000	0,959	0,938	4,000	1,323	1,521	2,350	0,901	0,973
Λεμόνια	0,291	0,350	0,383	0,277	0,403	0,547	0,421	0,669	0,765
	0,566			0,928	0,586	0,611	0,739	1,026	0,819
Ροδάκινα και νεκταρίνια	0,545	0,787	0,733	1,030	1,204	1,540	0,603	0,710	1,462
	1,767	1,299	1,150	1,536	1,932	1,367	1,588	1,960	1,338
Σταφίδα	1,061	0,973	3,222	1,712	1,504	3,326	1,437	1,580	2,449
		1,256	1,311	1,259	1,308	1,424	1,315	1,365	1,329
Σταφύλια	0,587	0,722	0,604	0,897	1,025	0,924	0,990	0,780	0,984
	0,794	1,361	1,976	2,166	1,565	1,683	1,451	1,591	1,240
Αγγούρια	0,568	0,572	0,535	0,565	0,732	0,724	0,779	0,930	0,711
	0,204	0,795		0,514	0,684	0,500	0,704	0,664	1,157
Σπαράγγι	3,914	2,055	1,665	3,306	3,558	2,997	2,261	3,998	3,601
		3,212	0,879		3,120	1,808	2,605	3,303	2,261
Τομάτες	0,376	0,643	0,579	1,121	1,040	0,794	0,399	1,064	0,881
	0,692	0,976	0,776	0,606	1,250	1,143	1,346	1,063	1,064
Τοματοπολτός	0,639	0,859	1,098	1,012	1,028	1,964	0,897	1,004	1,715
	1,685	0,691	0,729	0,600	0,760	1,156	1,044	0,772	0,855
Βαμβάκι	1,152	1,585	1,323	1,567	7,116	1,697	1,633	3,382	1,844
	1,299	1,451	1,311	2,050	1,943	1,896	2,787	2,083	1,951
Ελαιόλαδο, παρθένο	2,113	2,246	1,646	3,428	3,383	2,609	4,936	5,682	5,061
	2,877	2,363	0,916	3,255	2,891	2,233	4,677	4,739	4,216
Ελιές, βρώσιμες	2,400	1,148	0,583	1,550	1,651	0,699	1,924	2,238	2,343
		1,109	0,217	0,758	0,817		0,455	1,888	0,980
Ελιές, συντηρημένες	1,318	1,838	1,365	1,850	2,237	2,052	2,322	2,770	2,461
	1,622	1,293	1,348	1,287	1,761	1,435	2,039	1,639	1,853
Καπνός: Καπνά ακατέργαστα	2,503	0,936	1,950	2,864	1,447	1,842	2,849	1,812	1,788
	5,209	3,238	4,611	4,392	5,042	5,141	3,804	4,818	5,629
Κρασί	0,709	0,840	1,086	0,896	1,202	1,113	1,472	1,588	1,626
	2,618	2,595	2,961	1,763	3,034	3,354	2,685	5,300	0,616

## Παράρτημα διαγραμμάτων

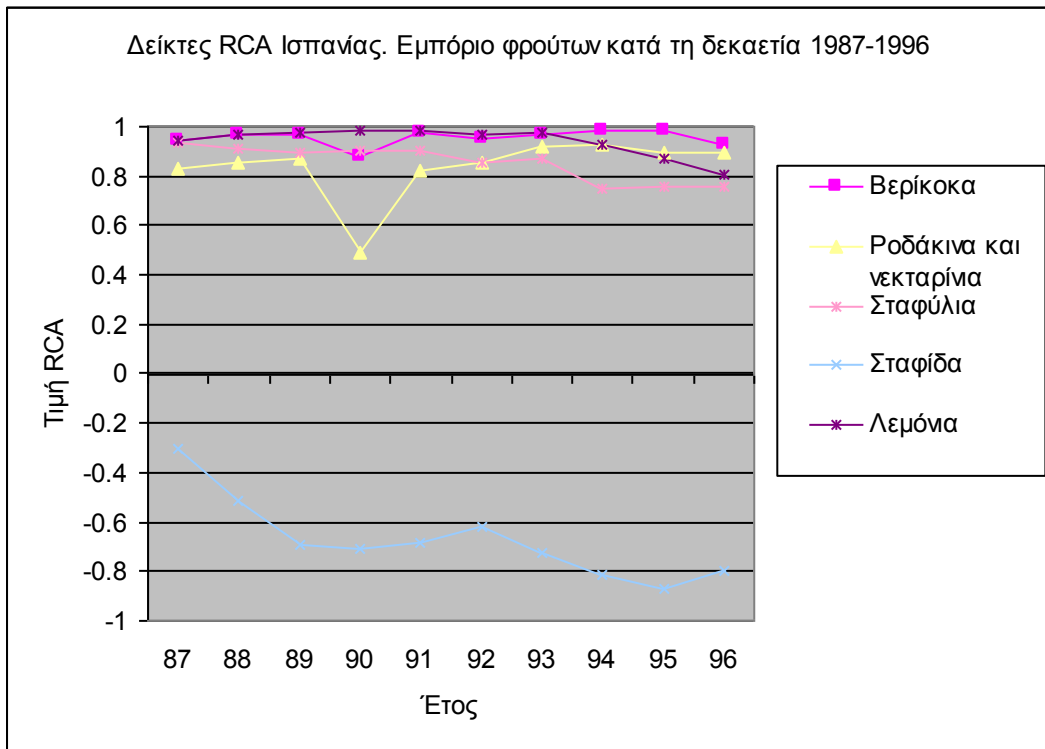
### Διάγραμμα 1



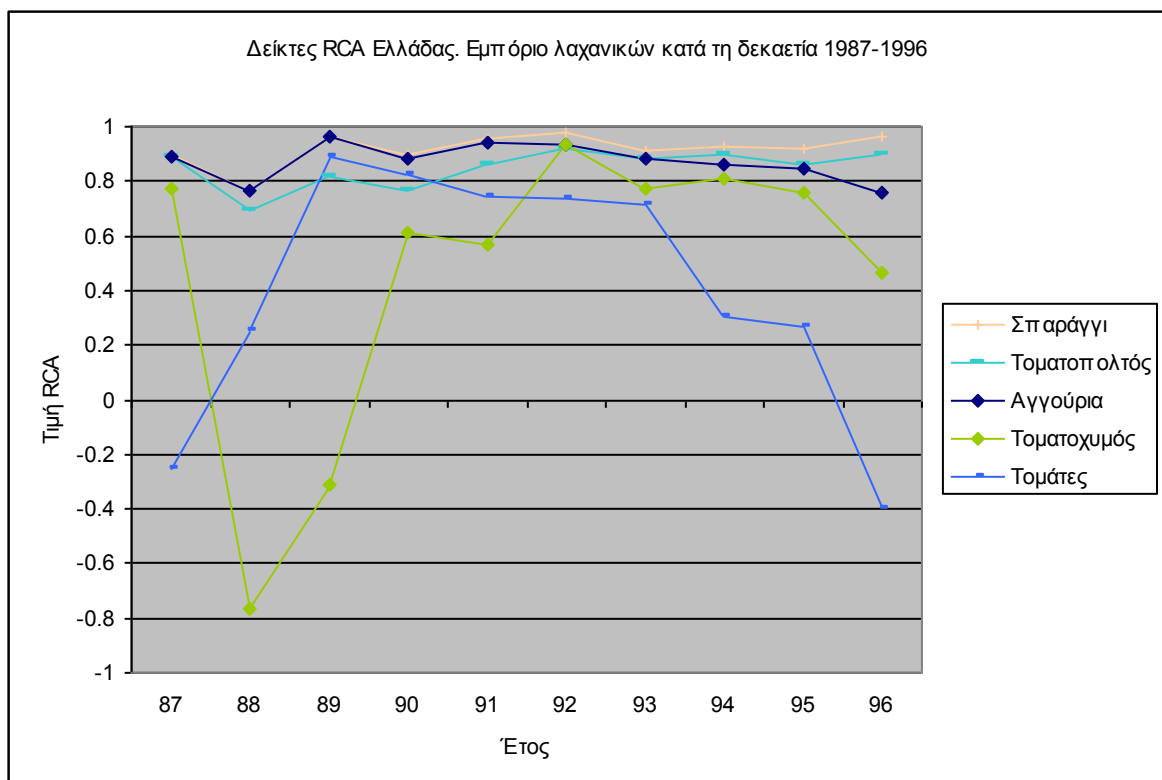
### Διάγραμμα 2



**Διάγραμμα 3**



**Διάγραμμα 4**



**Διάγραμμα 5**

